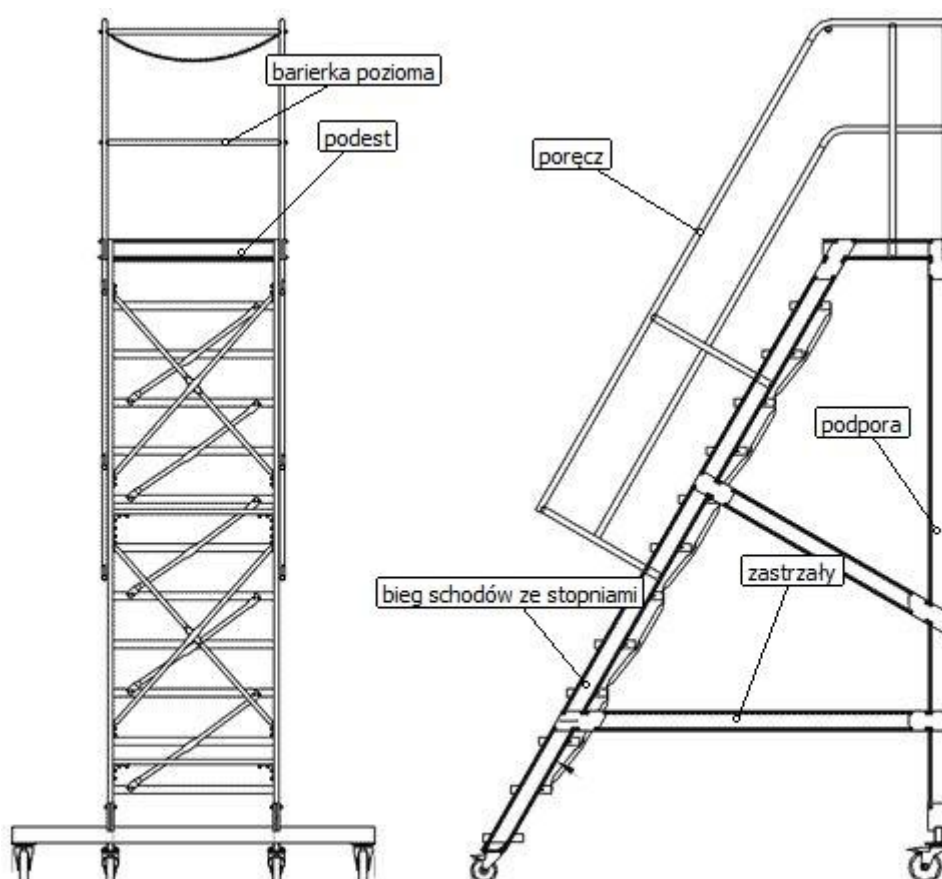


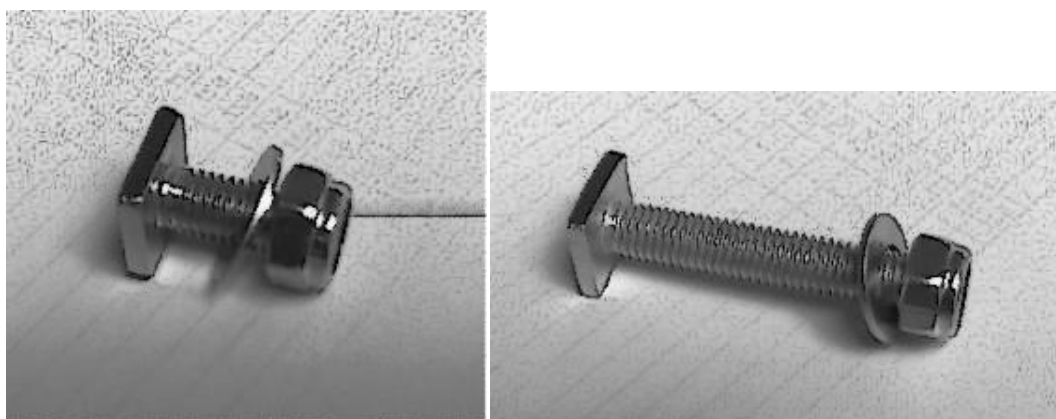
Schody jezdne typoszereg 16000  
Instrukcja montażu i eksploatacji



Bydgoszcz  
Wydanie 2009

## Uwagi ogólne

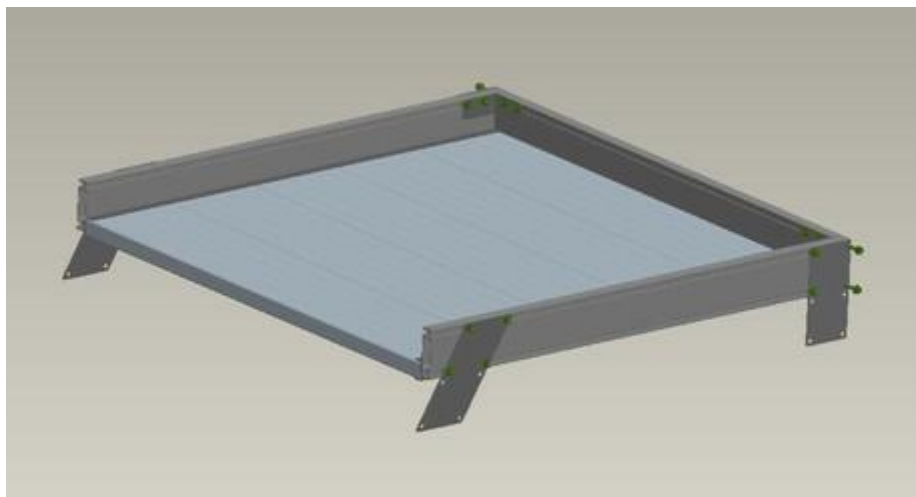
1. Schody jezdne typoszereg 16000 wykonane są ze stopu aluminium.
2. Zostały zaprojektowane z uwzględnieniem zapewnienia użytkownikowi odpowiedniej wytrzymałości oraz niezbędnych walorów eksploatacyjnych.
3. W trakcie projektowania zastosowano się do aktualnie obowiązujących przepisów norm PN-EN ISO 14122-3:2005; PN-EN ISO 131-2:1997; PN-EN-ISO131-1:2007.
4. Schody jezdne zaprojektowano jako konstrukcję skręcaną z wykorzystaniem specjalnych profili aluminiowych, złącz śrubowych stalowych oraz stalowych blach łącznikowych.
5. Jako złącza śrubowe wykorzystano śruby M8 z łbem kwadratowym o dwóch długościach 18 i 50 mm plus podkładki standardowe i nakrętki M8 samohamowne.



6. Celem ułatwienia transportu i zmniejszenia jego kosztu, schody wykonuje się w postaci modułowej do samodzielnego montażu u użytkownika.
7. Do wykonania montażu jest niezbędny klucz maszynowy płaski 13, który NIE STANOWI WYPOSAŻENIA SCHODÓW JEZDNYCH.

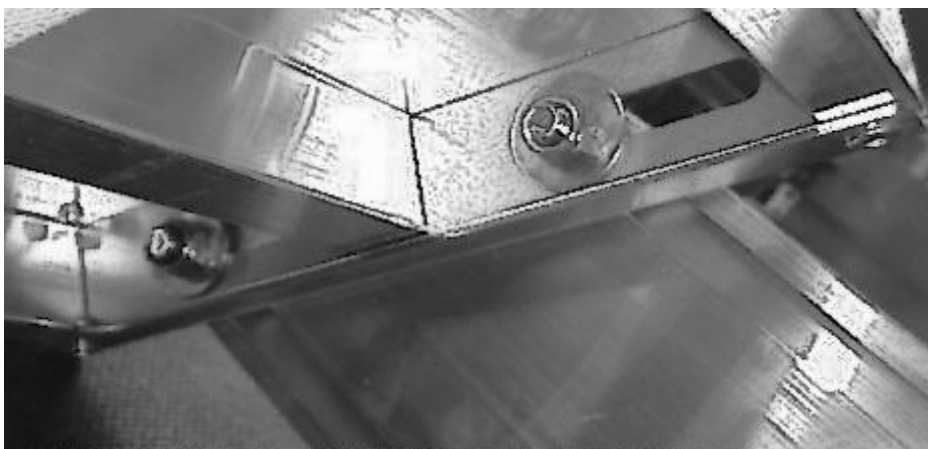
## Montaż schodów

1. Schody jezdne typoszeregu 16000 składają się z następujących modułów:
  - Biegu schodów składającego się ze stopni i dwóch belek policyzkowych z przykręconymi zespołami jezdnyimi kół obrotowych z hamulcem.
  - Zespołu podpór skręconych do belki jezdnej z kołami obrotowymi z hamulcami.
  - Podestu



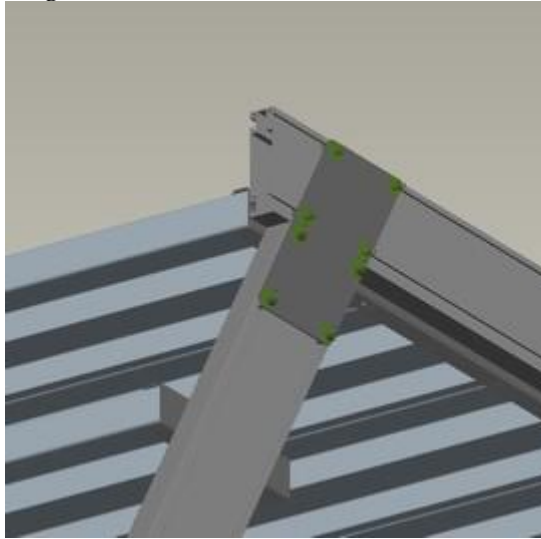
[Rysunek podestu – tutaj z blachami łącznikowymi]

- Zestawu poręczy
  - Par zastrzałów usztywniających w różnej ilości zależnej od wielkości zamawianych schodów. (Ich wymagana liczba i miejsce montażu jest podane niżej w tej instrukcji).
2. Przed przystąpieniem do montażu użytkownik zobowiązany jest do sprawdzenia kompletności otrzymanego zestawu oraz poprawności skręcenia poszczególnych schodów do belek policyzkowych (każda schoda przykręcona jest do belek policyzkowych bieżni za pomocą czterech zestawów śrubowych krótkich – 18 mm, po dwie śruby na stronę – co pokazuje zdjęcie poniżej).

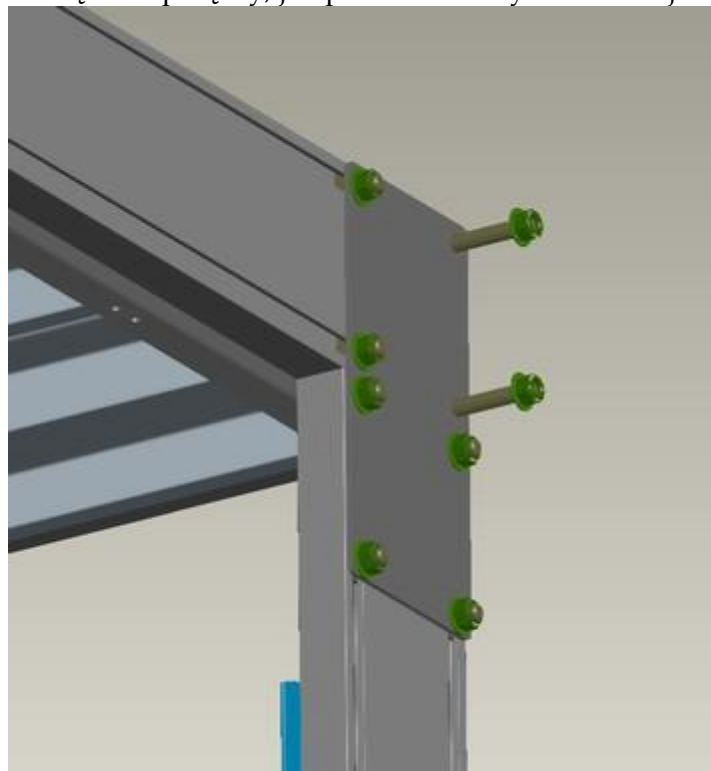


Za jakość wykonania dostarczonych elementów do montażu odpowiada producent.  
Za prawidłowy montaż całości według instrukcji odpowiada odbiorca.

3. Podest do belek policzkowych biegu schodów jest montowany przez producenta schodów. Zapewnia to poprawny kąt biegu schodów. Tak zmontowany zespół stanowi bazę do dalszego montażu.



4. Do podestu skręcamy zespół podpory z uwzględnieniem wykorzystania dłuższych śrub w miejscu skrzyżowania poręczy, jak pokazano na rysunku niżej.



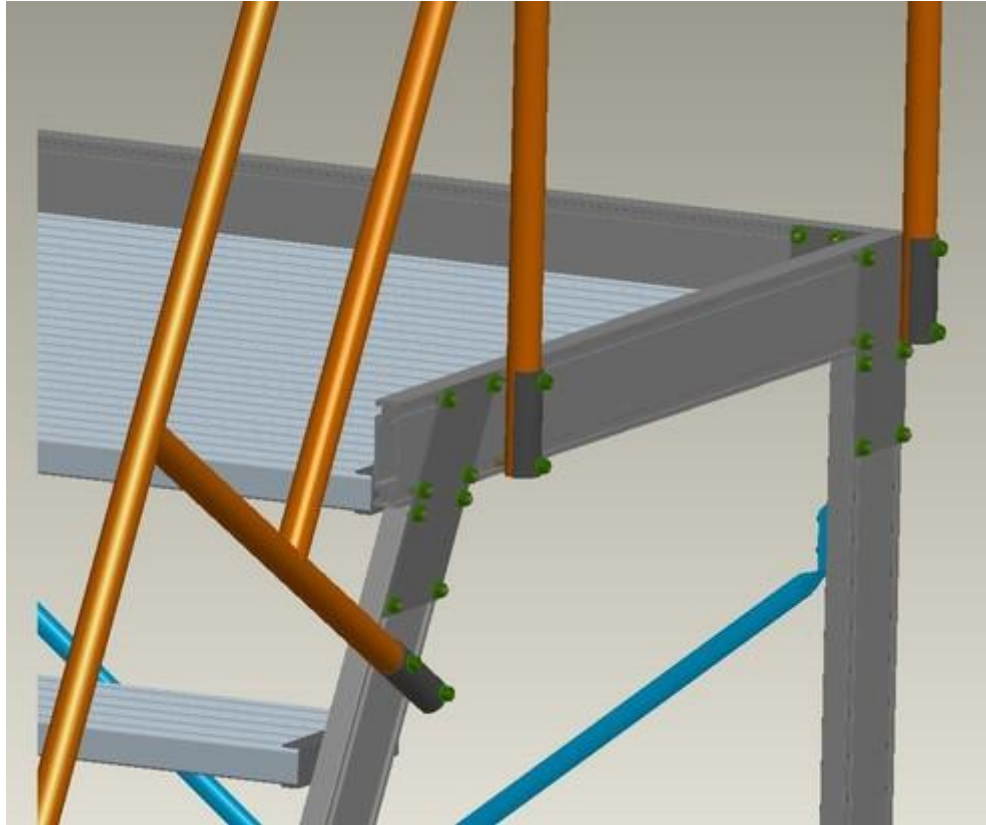
5. Następnie pomiędzy belkę policzkową biegu schodów a belkę podpory wprowadzamy zastrzały. (Patrz poniższa tabelka dla poszczególnych typów schodów typoszeregu 16000).

Typ	Wysokość podestu	Liczba stopni	Zastrzał dolny	Zastrzał środkowy	Zastrzał górny
16144 16174	1,20	4	tak	nie	nie
16145 16175	1,44	5	tak	nie	nie
16146 16176	1,68	6	tak	nie	nie
16147 16177	1,92	7	tak	nie	nie
16148 16178	2,16	8	tak	nie	nie
16149 16179	2,40	9	tak	nie	nie
16150 16180	2,64	10	tak	nie	nie
16151 16181	2,88	11	tak	nie	nie
16152 16182	3,12	12	tak	tak	nie
16153 16183	3,36	13	tak	tak	nie
16154 16184	3,60	14	tak	tak	nie
16155 16185	3,84	15	tak	tak	nie
16156 16186	4,00	16	tak	tak	tak

Miejsce montowania określają śruby (M8x18) pozostawione na belkach policzkowych biegu oraz belkach podpory.

**UWAGA:** W trakcie skręcania elementów według punktów 3 – 5 zabrania się wykorzystywać schody jako pomost roboczy. Do momentu realizacji punktu 5 konstrukcja NIE ZAPEWNIŁA STABILNOŚCI. Dla najwyższych typów schodów zaleca się przeprowadzenie montażu w pozycji leżącej schodów (wysokość montażu śrub na poziomie około 800 lub 1000 mm od podłoża w zależności od zamawianego zestawu).

- Do zmontowanej konstrukcji schodów przykręcamy poręcze wykorzystując zestawy śrubowe 50 mm oraz stalowe nakładki poręczowe. Należy zwrócić uwagę, że nakładka stalowa poręczy musi przyjść od strony zewnętrznej co dodatkowo usztywni połączenie (patrz rysunek niżej).



- W zależności od konstrukcji pomiędzy poręcze montujemy dostarczone barierki poziome.

## **Eksploatacja**

1. W pełni zmontowane schody jezdne nadają się do bieżącej eksploatacji. Powinna ona polegać na przemieszczeniu schodów na kołach do miejsca pracy, zablokowaniu wszystkich kół i wykorzystaniu schodów w pozycji stacjonarnej.
2. Zabrania się przemieszczania schodów z osobami na stopniach lub podeście.
3. Jeżeli od muru czy ściany a biegiem schodów lub podestem jest przerwa większa niż 20 cm, bezwzględnie muszą być zainstalowane poręcze i barierki.
4. Użytkownik jest zobowiązany przestrzegać ostrzeżeń zawartych na piktogramach naklejonych na belki schodów.
5. Powyższe dotyczy przede wszystkim nie obciążania schodów ciężarem wyższym niż maksymalnie dopuszczalny.
6. Schody jezdne muszą przechodzić okresowe kontrole ich stanu technicznego. Należy wtedy ocenić stopień zużycia okładzin kół jezdnych, poprawność i brak luzów w połączeniach poszczególnych elementów, dobry stan wszystkich elementów składowych.
7. W wypadku stwierdzenia jakichkolwiek usterek należy wstrzymać bieżącą eksploatację schodów a o wymianę zużytych elementów należy zwrócić się do producenta.
8. Niniejszą instrukcję należy przechowywać i udostępnić kolejnemu użytkownikowi w wypadku przekazania schodów podmiotom trzecim.